

Sproutman® présente le nouveau germoir automatique

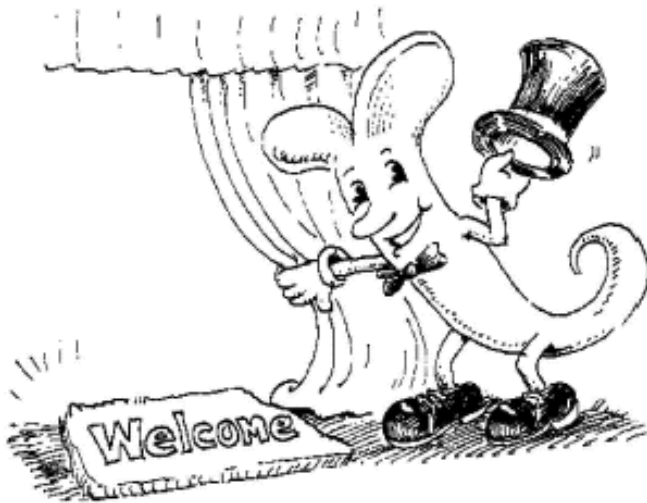


Tribest Corp.
www.Tribest.com

Livret d'instructions



Tribest Corp.
C.P. 4089
Cerritos, CA 90703
Tél. (888) 618-2078
Télé. : (562) 623-7160
www.FreshlifeSprouter.com
Courriel : service@tribest.com



Félicitations! Vous vous êtes lancé dans une nouvelle aventure – la germination comme activité de jardinage intérieur. Vous verrez bientôt la vie en vert!

Dites « adieu » aux pesticides poisons, aux engrais, aux légumes irradiés, aux produits génétiquement modifiés et à la hausse croissante du coût des aliments qui gruge votre budget.

Grâce au nouveau germeur automatique Freshlife, votre récolte hebdomadaire de légumes frais vous protégera contre les périls de l'agriculture commerciale. Vous pouvez maintenant remplacer les calories vides par des éléments nutritifs et vous protéger des agents de conservation sauf ceux qui vous permettent de conserver votre santé!

Bonne chance et bonne germination!

Sproutman™

Steve Meyerowitz

IMPORTANTES MESURES DE SÉCURITÉ

Quand vous utilisez des appareils électriques, vous devriez toujours prendre des mesures de sécurité de base, dont les suivantes :

1. Lire toutes les instructions.
2. Pour parer aux chocs électriques, ne pas plonger (indiquer la pièce ou les pièces en question) dans l'eau ou d'autres liquides.
3. Débrancher l'appareil quand il ne sert pas, avant de poser et d'enlever les pièces et avant de le nettoyer.
4. Exercer une surveillance étroite quand un appareil électroménager est utilisé par des enfants ou en la présence d'enfants.
5. Éviter de toucher les pièces mobiles.
6. Ne pas faire fonctionner l'appareil si le cordon ou la fiche d'alimentation électrique sont endommagés; si l'appareil a mal fonctionné; ou si on l'a échappé ou endommagé de quelque façon que ce soit. Retourner l'appareil au centre de service agréé le plus près pour le faire examiner, réparer ou faire faire un rajustement électrique ou mécanique.
7. L'utilisation d'accessoires non recommandés ou non vendus par le fabricant peut causer un incendie, un choc électrique ou des blessures.
8. Ne pas utiliser à l'extérieur.
9. Ne pas laisser le cordon pendre de la table ou du comptoir

CONSERVER CES DIRECTIVES

Liste des pièces et montage

- 1) **Couvercle**
Conserve la chaleur et l'humidité pour une croissance rapide.
- 2) **Gicleur**
Asperge de l'eau par intermittence plusieurs fois par heure. Gicleur additionnel inclus.
- 3) **2 plateaux de germination**
Deux plateaux noirs identiques. Les graines sont mises sur le plateau du bas et couvertes par le plateau du haut. Le côté lisse des deux plateaux devrait se trouver sur le dessus.
- 4) **Tube bleu**
Le tube bleu est formé de deux sections qui sont reliées. Il achemine l'eau vers le gicleur.
- 5) **Bol de germination**
C'est le plus gros contenant dans lequel pousse les germes. Vous pouvez en acheter un deuxième pour doubler la capacité.
- 6) **Bol d'eau**
C'est la section du bas qui contient la réserve d'eau. Vous pouvez, à votre choix, ajouter des éléments nutritifs ou d'autres solutions à l'eau.
- 7) **Tube de réglage de la pression de l'eau**
C'est le tube avec un disque. Il se trouve à l'intérieur du bol d'eau et contrôle la pression de l'eau. Quand on le tourne dans le sens inverse des aiguilles d'une montre (vers la gauche), on augmente légèrement la pression de l'eau.
- 8) **Chambre du moteur**
Elle contient une pompe de conception spéciale munie d'une sonde de température. Ne pas placer cette pièce dans l'évier et ne pas l'immerger dans l'eau



Les pièces sont présentées dans l'ordre que l'on voit sur cette photo, c'est-à-dire de haut en bas.

Sproutman présente le *nouveau*
germoir automatique
Freshlife™
Modèle 2000

Tribest Corp. www.FreshlifeSprouter.com

1. Examen de votre nouveau germoir Freshlife™

Rincez votre nouveau *germoir Freshlife* ainsi que toutes les pièces. Assurez-vous que vous avez toutes les pièces énumérées à la page 4.

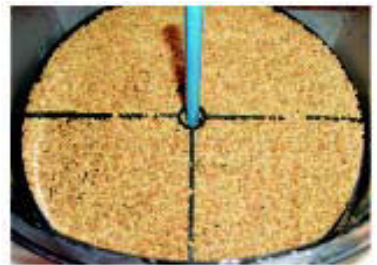
2. Préparation des graines

Lavez le plateau de germination à l'eau chaude du robinet. Examinez les graines et enlevez tout corps étranger. Pour obtenir de meilleurs résultats, nous recommandons que les nouveaux propriétaires du germoir *Freshlife* commencent par utiliser des graines d'ambérique, de luzerne ou de trèfle. Couvrez le plateau de graines. Pour les petites graines comme les graines de luzerne, de 5 à 6 cuillerées à table de graines donneront un plateau complet, ou environ 1 livre de germes. Consultez le tableau de la page 9 pour savoir quelle quantité utiliser pour les autres graines. Il n'est pas nécessaire de faire tremper les graines d'avance.

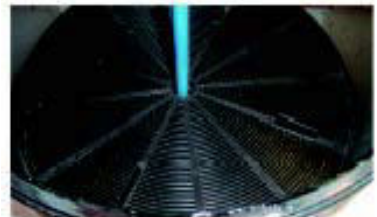
3. Remplissage du plateau

Placez le *bol de germination* sur le comptoir et placez le *plateau de germination* noir dans le bol en vous assurant de mettre la partie lisse sur le dessus. Versez les graines sur le plateau et étendez-les uniformément. *Attention* : Essayez de ne pas faire tomber de petites graines, comme les graines de luzerne, du bord extérieur. Placez le deuxième *plateau de germination* noir sur le dessus des graines en vous assurant de mettre le côté lisse sur le dessus.

Introduisez le *tube d'eau bleu* (environ 5 pouces de longueur) dans l'orifice du centre du bol. Assurez-vous que le trou et le tube ne contiennent pas de graines. Enlevez le *plateau de germination* de dessus deux jours avant la récolte (*se référer au tableau de la page 9*), c'est-à-dire quand les germes sont sur le point de devenir verts ou quand ils ont de 2 à 3 pouces de hauteur.



Étendre les graines uniformément sur le plateau inférieur du germoir



Placer le deuxième plateau noir sur les graines, comme en sandwich

Questions et réponses – Sproutman



4. Remplissage du bol d'eau

Placez le *bol d'eau* sur le comptoir près d'une prise électrique. Insérez le *tube de réglage de la pression de l'eau* dans l'orifice du fond du bol. Référez-vous à la page 8 pour savoir comment faire.

Remplissez le bol d'eau pure jusqu'à la marque (jusqu'à environ 1 à 1 ½ pouce du haut). Utilisez de l'eau pure ou l'eau que vous servez pour la cuisson ou que vous buvez. N'immergez pas le bol d'eau dans l'eau.

Le gicleur démarre et s'arrête plusieurs fois par jour.

5. Réunion des deux bols

Placez le bol de germination sur le bol d'eau. Aligned le bol de germination de façon à ce qu'il soit bien ancré. Faites l'essai de l'appareil : branchez-le et attendez que l'eau sorte du tube bleu. Si l'eau ne sort pas, réinstallez le bol jusqu'à ce que la connexion soit bonne.

6. Préparation au branchement de l'appareil

Posez le *gicleur* au bout du *tube bleu* et branchez l'appareil dans une prise électrique. L'eau devrait entrer dans le gicleur et sortir par les trous. Mettez le *couvercle* sur l'appareil pour conserver la chaleur et l'humidité. Le *gicleur* aspergera de l'eau par intermittence plusieurs fois par heure. Changez l'eau du *bol d'eau* au moins une fois par jour.

7. Temps de la récolte – Quand faire la récolte

Il est habituellement temps de faire la récolte après une période de 5 à 8 jours selon la variété de graine utilisée (*se référer au tableau de la page 9*). Vous obtenez des germes à feuilles vertes quand 90 % des germes ont perdu leur enveloppe. Les germes ont atteint leur maturité quand la feuille se fend (se divise en deux). Saisissez les germes par le milieu et secouez-les, tant les racines que la tige ou enlevez tout le plateau du bol. Rincez les germes pour enlever les enveloppes accrochées aux racines. Bien que les enveloppes soient comestibles, elles peuvent changer de goût. Nettoyez ensuite le plateau (consulter les directives de la page 7)



Après 4 jours de croissance, le plateau supérieur a été enlevé, exposant ainsi les germes à la lumière.

8. Réfrigération

Rangez les germes arrivés à maturité que vous avez récoltés, dans votre réfrigérateur pendant environ une semaine. Pour de meilleurs résultats, mettez-les dans un contenant muni d'un couvercle. Nettoyez le plateau et commencez la culture de la semaine suivante. Vous pouvez également acheter un deuxième bol pour doubler votre récolte (voir la page 8). Quand le produit est au réfrigérateur, il est bon de rincer les germes après que quelques jours se sont écoulés.

Comment nettoyer le germoir Freshlife et les pièces

À propos de la moisissure

Nettoyage des plateaux de germination : Les plateaux de germination noirs contiennent des rainures qui retiennent les racines des germes. Si elles sont pleines de racines et de graines, elles doivent être nettoyées en trois étapes.

1) Rincez les plateaux sous l'eau du robinet avec ou sans savon et brossez-les vigoureusement à l'aide d'une brosse à légumes. N'essayez pas de les nettoyer parfaitement à ce moment-là. Mettez les plateaux de côté pour les faire sécher, même s'il reste des racines dans les rainures.

2) Brossage à sec : Des heures plus tard, quand la



Utiliser une brosse à légumes pour nettoyer les rainures du plateau de germination.

brosse et les deux plateaux sont secs, brossez vigoureusement les deux côtés des plateaux mais sans utiliser d'eau. S'il reste une petite quantité de graines et de racines, c'est acceptable.

Vous pouvez également laver le plateau de germination dans le lave-vaisselle. Assurez-vous de le placer tout en haut et loin de l'élément de chauffage. Si vous pensez qu'une récolte est contaminée, stérilisez le plateau de croissance des germes en le faisant tremper deux minutes dans de l'eau chaude (aussi chaude qu'une tasse de thé très chaud) pour prévenir la transmission des mauvaises bactéries à la nouvelle récolte. Vous pouvez aussi stériliser le plateau en le vaporisant de peroxyde d'hydrogène (en vente dans les pharmacies) ou à l'aide d'un agent de blanchiment dilué. Stérilisez pendant 10 minutes puis rincez à fond.

Nettoyage des bols de germination et du bol d'eau : Lavez les bols au savon et à l'eau chaude du robinet. Les rincez soigneusement pour éliminer tout résidu de savon. N'immergez pas le bol d'eau et le moteur dans l'eau. Stérilisez aussi les bols de la même façon que les plateaux (ci-dessus) avec de l'eau chaude, du peroxyde d'hydrogène ou un agent de blanchiment dilué. Laissez-les reposer dix minutes puis rincez-les à fond.

Nettoyages des tubes d'eau bleus : Rincez les tubes à l'eau chaude du robinet. Nettoyez périodiquement les tubes à l'aide d'un nettoie-pipe en feutre ou d'une tige de coton ouaté. Cette méthode permet d'enlever toute accumulation de résidus à l'intérieur des tubes. Pour nettoyer la partie du tamis du *tube de réglage de la pression de l'eau*, utilisez une brosse à légumes ou une brosse à dents.

Nettoyage du gicleur : Avec le temps, des résidus de minéraux et des graines peuvent obstruer le gicleur.

- 1) Nettoyez la plus grande surface possible du gicleur à l'aide d'un nettoie-pipe ou d'une tige de coton ouaté.
- 2) Laissez sécher complètement le gicleur pendant plusieurs heures.
- 3) Tapez sur tous les côtés du gicleur pour détacher les petites graines qui peuvent boucher les trous.
- 4) Si nécessaire, débouchez les trous à l'aide d'une épingle.

NOTE : Surveillez le bol d'eau (fond du bol). Si vous notez que des graines flottent dans l'eau, changez celle-ci. Quand vous étendez vos graines, faites attention de ne pas en échapper dans le bol d'eau. S'il y a des graines dans le bol d'eau, elles peuvent circuler dans le tube et boucher le gicleur.

Ajout d'un bol additionnel



Doublez votre capacité de germination en ajoutant un autre bol de germination. Le germoir peut contenir jusqu'à deux bols de germination. Commencez par acquérir de l'expérience dans l'utilisation du germoir de base avant de commencer à utiliser deux niveaux. Il est bon d'avoir un deuxième niveau pour y cultiver de l'agropyre ou si vous désirez récolter plus souvent.

Doublez votre production à l'aide d'un bol de germination additionnel

Réglage de la pression de l'eau

Vous pouvez obtenir une pression maximale d'eau en tournant le *tube de réglage de la pression de l'eau* dans le sens inverse des aiguilles d'une montre (vers la gauche) jusqu'à ce qu'il arrête. Quand le bol d'eau est vide, examinez l'orifice dans le fond. Vous noterez que la moitié du cercle est ouverte et que l'autre est fermée. La moitié de ce disque est un tamis ouvert et l'autre moitié est fermée. Si vous installez le tube dans l'orifice en vous assurant que le tamis couvre la moitié ouverte de l'orifice, un débit d'eau maximal passera dans les tubes bleus jusqu'au gicleur.

Conseils pour faciliter la germination

À propos des graines

Utilisez des graines biologiques dans la mesure du possible. Si vous n'en trouvez pas, choisissez des graines qui sont certifiées sans pesticides et produits chimiques. Comme la qualité des graines est essentielle au succès de vos activités de jardinage extérieur, il est crucial de choisir des graines de haute qualité pour votre jardin intérieur. Nous privilégions la marque « Sproutman's Organic Sprouting Seeds » (www.Sproutman.com). Vous pouvez bien sûr faire germer n'importe quelle graine de bonne qualité dans le germeo *Freshlife* mais nous vous recommandons nos produits les plus en demande (ci-dessus). Pour une liste complète des graines accompagnée de renseignements et de photographies, consultez le tableau couleur sur la germination de la page 14.

Quelques types de graines recherchés pour la germination

VARIÉTÉ	Nombre de c. à table à planter	Jours de croissance	Description et goût
Agropyre	7	9	Jus vert médicinal
Ail	2-3	12	Fort goût d'ail
Brocoli	2-3	5-6	Petit, goût riche
Chou	2-3	5-6	Petit, goût riche
Fenugrec	4-5	6-7	Herbe amère, longue et saine
Fève de soya	9	5	Doux, juteux, craquant
Haricot mungo	8	4-5	Craquant, délicieux
Luzerne	5-6	7	Doux, tout usage
Pois de senteur	9	8	Craquant, long, feuillu
Radis	2-3	5-6	Goût de radis prononcé et piquant
Sarrasin	5	10	Doux au goût, grosse feuille
Tournesol	6	9	Texture et goût riche
Trèfle	5-6	7	Cousin plus épicé de la luzerne

À propos de la moisissure

De la moisissure peut croître à tout endroit où il y a de l'humidité, de la chaleur et de la nourriture. Cependant, vous pouvez minimiser le problème en faisant preuve de vigilance pendant les premiers jours de la germination. Changez l'eau tous les jours. Si vous voyez beaucoup de mousse ou de décoloration, c'est le signe qu'il est temps de rafraîchir l'eau. Deux produits courants, le peroxyde d'hydrogène et l'extrait de graines de pamplemousse, qui se vendent dans les pharmacies et les magasins d'aliments naturels, peuvent aider à prévenir la moisissure. Ajoutez environ ½ tasse de peroxyde d'hydrogène au bol de germination ou quelques gouttes d'extrait de graines de pamplemousse.

À propos de la lumière

La lumière naturelle du jour est tout ce que vous avez besoin pour faire pousser des germes d'un vert foncé. Si le germoir est situé dans un endroit ombragé, vous pouvez enlever le couvercle une fois que les germes ont commencé à verdir (généralement les 2 ou 3 derniers jours avant la récolte). Le germoir peut fonctionner en toute sécurité sans le couvercle pendant cette période. Outre la lumière additionnelle, les germes ont aussi plus d'air, ce qui est bénéfique par temps chaud.



Les germes de tournesol atteignent de 8 à 10 pouces de hauteur dans le germoir *Freshlife*.

Il n'est pas nécessaire d'exposer les germes à la lumière directe du soleil, qui peut en fait surchauffer la culture par temps chaud. Réduisez l'exposition à la lumière directe du soleil quand il fait plus de 90° F. Il est recommandé d'utiliser un éclairage en spectre continu ou des lumières de croissance si l'éclairage naturel n'est pas suffisant.

Méthode optionnelle de croissance des haricots mung et des fèves soya

Le germoir *Freshlife* vous permet de faire pousser des haricots mung juteux et des pousses de soya. Suivez les directives de base en plaçant le plateau de germination noir sur le dessus des haricots. Placez ensuite 4 poids à distance égale sur le dessus du plateau. Utilisez des pommes ou des pierres propres. Leur poids offrira une résistance aux pousses de haricots, qui deviendront plus grosses et seront plus sucrées.



Steve Meyerowitz,
"Sproutman"

Cher M. Sproutman : *Le gicleur ne tourne pas.
Pourquoi?*

Premièrement, le gicleur n'a pas besoin de tourner pour arroser les pousses. Les plateaux noirs sont conçus pour répandre l'eau uniformément sur toutes les pousses. Cela dit, s'il y a une obstruction quelque part qui réduit le débit d'eau qui se rend jusqu'au gicleur, il n'y aura pas assez de pression pour faire tourner le gicleur (*voir aussi la prochaine question*). Je vous recommande de commencer par faire l'essai du germe en utilisant seulement le *bol d'eau* et le *tube de réglage de la pression de l'eau* de couleur bleu. Assurez-vous qu'un jet d'eau fort sort du tube. Quand il y aura un jet d'eau, remplacez le *bol de germination* sur le *bol d'eau* et insérez le tube bleu. Regardez comment sort l'eau, sans le *gicleur*. Si le jet d'eau vous semble assez fort, ajoutez le *gicleur*. Si celui-ci ne tourne toujours pas, il est possible que le *gicleur* soit bouché en quelque part. Installez le deuxième *gicleur* à sa place. Nettoyez le premier *gicleur* pour enlever le corps obstruant (*voir p. 8*). Aussi, comme les *gicleurs* peuvent s'user avec le temps, il faudra les remplacer si l'eau ne sort plus uniformément.

Cher M. Sproutman : *Je fais pousser des germes dans deux bols de germination.
Ils poussent bien mais le gicleur ne tourne pas.*

Ce n'est pas surprenant. L'eau doit monter deux niveaux et le long trajet réduit la pression de l'eau. Il se peut que le *gicleur* ait déjà tourné mais qu'il ne tourne plus parce que vous n'avez pas fait les raccordements comme il faut d'un *bol* à l'autre et d'un *tube* à l'autre. Vous pouvez aussi utiliser une aiguille (*voir ci-dessus*) pour déboucher toute partie obstruée du *gicleur*. Vérifiez votre *gicleur*. Il s'agit d'une simple règle de physique. L'eau doit sortir uniformément de tous les trous du *gicleur* pour qu'il tourne. Si votre *gicleur* est endommagé et que l'eau n'en sort plus uniformément, remplacez-le par le *gicleur* de rechange. Vous pouvez habituellement résoudre le problème ainsi. Vérifiez et nettoyez aussi les *tubes bleus* et réglez la pression de l'eau (*voir p. 8*). N'oubliez pas, il n'est pas nécessaire que le *gicleur* tourne pour obtenir une belle récolte.

Cher M. Sproutman : *Je suis très occupé. Je n'ai pas le temps de changer l'eau du bol tous les jours. Est-ce que je dois la changer?* - B. Zeeh

Je sais que êtes occupé mais les pousses ont besoin d'eau fraîche, propre et pure tout comme les gens. Si vous sautez une journée, les pousses n'en souffriront pas dans la majorité des cas. Mais si des problèmes se posent, il faudra la changer une fois par jour. Il est utile d'utiliser du peroxyde d'hydrogène et de l'extrait de graines de pamplemousse pour réduire la croissance de bactéries. Ces produits augmentent les chances de survie de vos cultures si vous omettez de changer l'eau. (*Lire la section « À propos de la moisissure », p. 11*). Si des problèmes surgissent, revenez à la méthode appropriée. Il vaut la peine de le faire pour obtenir des pousses vertes fraîches, saines et délicieuses.

Vous saurez s'il faut changer l'eau en regardant s'il y a de la mousse ou si l'eau est foncée. Cependant, l'eau reste fraîche plus longtemps à mesure que grandissent les pousses. Si vous devez sauter une journée, faites-le quand les pousses ont pris un peu plus de maturité.

Cher M. Sproutman : *Est-il possible de faire pousser plusieurs variétés à la fois – Manny Thypes*

Oui! Il y a trois façons de le faire. 1) Chaque plateau de germination comprend quatre sections séparées par un petit bord. Si vous étendez des graines de variété différente dans chacune des sections vous pouvez en faire pousser jusqu'à quatre sortes différentes sur chaque plateau. 2) Vous pouvez également ajouter un deuxième bol au germeoir et mettre des variétés différentes dans chaque bol, ce qui doublera votre production et créera un cycle de rotation qui assurera que vous avez toujours une récolte « prête à manger ». 3) Enfin, vous pouvez mélanger quelques variétés et les faire pousser ensemble. Notre mélange préféré est le mélange de jardin *Sproutman's Garden Mix*, qui contient des graines de luzerne, de trèfle, de radis et de chou.



Ci-dessus, on a étendu 4 variétés de graines, qui sont prêtes à germer. On peut faire pousser jusqu'à 4 variétés de graines compatibles dans un même plateau.

Cher M. Sproutman : La partie du gicleur n'arrête pas de tomber. Qu'est-ce qui se passe? – O.F. Hedd

Le gicleur est bouché! Changez de gicleur et nettoyez celui qui est bouché. (*Voir les directives de la page 8*).

Cher M. Sproutman : *J'ai fait ce que j'ai pu mais j'ai de la difficulté à poser le bol de germination sur le bol d'eau. Pourquoi?* – Kent Seete



Parce que... le tube bleu du bol de germination est entré tellement en profondeur dans l'orifice que le *tube de réglage de la pression de l'eau* n'a pas de place où reposer!

Soulevez le bol, enlevez le tube d'eau bleu, remplacez le bol puis le tube.

Germe de sarrasin de 10 pouces de hauteur poussant dans le germoir *Freshlife*

Cher M. Sproutman : *J'ai enlevé le couvercle du germoir pour donner plus de lumière aux pousses mais l'eau gicle maintenant sur mon comptoir de cuisine. Que puis-je faire?*

Quelle chance! La pression de l'eau est excellente! La plupart du temps, la pression n'est pas assez forte! Si l'eau gicle par dessus le bord du germoir, réduisez la pression en tournant le *tube de réglage de la pression de l'eau* dans le sens des aiguilles d'une montre (vers la droite). Revoir les étapes de la page **8** pour rajuster le *tube de réglage de la pression de l'eau*.

Cher M. Sproutman : *Il y a maintenant de dix à quinze minutes que j'attends et le gicleur n'est pas en marche. Je crains que mon appareil ne fonctionne pas correctement.* – A. Frayes

Ne vous inquiétez pas!. Le moteur du germoir en fait à sa tête. Vraiment! Il est contrôlé par un capteur de température dans le moteur. Il se mettra en marche et se mettra à fonctionner selon l'environnement, le temps de l'année, la température extérieure, la température de l'eau, etc. La seule chose qui reste la même, c'est qu'il démarre et s'arrête de façon intermittente et habituellement plusieurs fois par heure. Dans tous les cas, l'appareil n'est pas brisé s'il se remet en marche.



L'agropyre croît facilement dans le germoir Freshlife, sans terre

NORME DE PRODUIT	
• ARTICLE	GERMOIR AUTOMATIQUE
• MODÈLE	FRESHLIFE-2000
• VOLTAGE	AC 220V
• FRÉQUENCE	60 Hz
• ÉNERGIE ÉLECTRIQUE	15 watts
• DIMENSION	283 mm x 283 mm x 380 mm
• POIDS	2,2 kg

Nous garantissons ce produit.

Le germoir *Freshlife* est garanti pendant un an. (*Se référer à la page suivante*) Advenant une défectuosité de l'appareil, communiquez avec nous pour recevoir un service rapide et courtois.

Tribest Corp.
 C.P. 4089
 Cerritos, CA 90703
 (888) 618-2078, télécopieur (562) 623-7160
www.FreshlifeSprouter.com
 Courriel : service@tribest.com

GARANTIE

1. Tribest vous garantit, à vous l'utilisateur final enregistré, que le nouveau germeoir *Freshlife* sera exempt de tout défaut de matière et de fabrication pendant une période d'un (1) an à partir de la date d'achat.

2. Sur réception, pendant la période de garantie, d'un avis écrit de votre part décrivant les défauts de l'appareil, Tribest réparera ou remplacera, à son choix, le germeoir qui s'avère défectueux. Tribest pourra le remplacer soit par un nouvel appareil soit par un appareil presque neuf. Le germeoir pourra contenir des pièces remises à neuf qui ont le même rendement que des pièces neuves ou qui peuvent avoir été utilisées occasionnellement.

3. Cette garantie ne couvre pas les défauts résultant :

[a] d'une utilisation du germeoir qui n'est pas conforme aux directives

[b] de l'utilisation de pièces ou de fournitures non fournies ou non autorisées par Tribest

[c] de la négligence ou de l'entretien incorrect ou inadéquat de l'appareil

[d] de services de réparation qu'une personne ou des personnes non autorisées ont offerts ou tenté d'offrir

[e] de dommages résultant de l'altération, de l'utilisation abusive ou de la modification non autorisée du germeoir.

4. Tous les services de réparation couverts par cette garantie doivent être offerts dans un centre de service prévu dans la garanti, qui sera situé dans le pays où l'appareil a été originalement acheté. Cependant, advenant les cas suivants : [i] l'appareil doit être réparé à un centre de service qui n'est pas situé dans le pays où il a été acheté; [ii] il n'y a pas de centre de service dans le pays où se trouve l'appareil et celui-ci doit être envoyé à un centre de service d'un autre pays, ces centres de service sont seulement responsables des pièces et des services offerts. Tous les coûts de transport, de livraison et de manutention de l'appareil en direction et en provenance de ces centres de service sont la seule responsabilité du propriétaire de l'appareil.

5. Tribest n'offre aucune autre garantie ou condition expresse ou implicite, orale ou écrite, dans les limites de la loi locale. Toute garantie implicite de conformité à un besoin particulier ou garantie ou condition implicite de qualité marchande ou de qualité satisfaisante est limitée à un (1) an. Advenant le cas où cette limite ou exclusion relative à la durée d'une garantie implicite n'est pas permise dans l'État ou le pays où vous résidez, la limite ou l'exclusion ci-dessus ne s'appliquera pas. Cette garantie vous donne des droits légaux et une protection de la loi. Vous pouvez également avoir d'autres droits qui varient d'un État à l'autre ou d'un pays à l'autre.

6. Dans les limites permises par la loi locale, les recours mentionnés dans cet énoncé de garantie sont vos seuls et uniques recours. Sauf dans le cas indiqué ci-dessus, Tribest ne sera aucunement responsable de tout dommage direct, spécial, accessoire ou indirect (y compris le manque à gagner) ou d'autres dommages, que ce soit fondé sur un contrat, résultant d'un délit civil ou autre. Certains États ou pays peuvent ne pas permettre l'exclusion ou la limitation des dommages indirects ou consécutifs. Si vous résidez dans l'un de ces États ou pays, la limitation ou l'exclusion ci-dessus peuvent ne pas s'appliquer.

Numéro de modèle

Numéro de série

Date de garantie